

Wellis

Hava ve Yüzey Dezenfeksiyon Cihazı

WADU-02

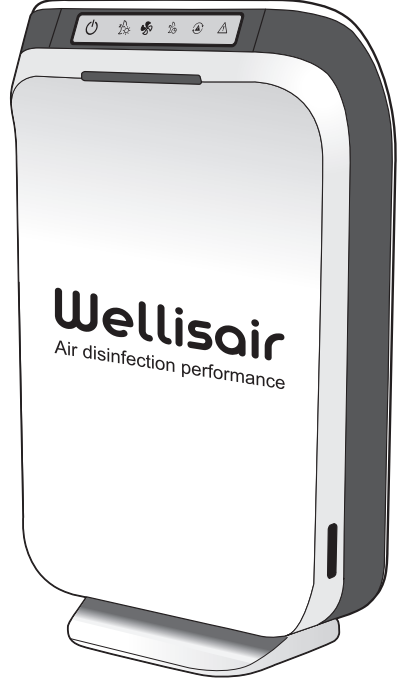
Kullanım Kılavuzu

*Ürünü kullanmadan önce kılavuzun okunması önemle tavsiye edilir.

*Ürünün görünümü ve teknik özellikleri, ürünün geliştirilmesi için önceden haber verilmeksizin değiştirilebilir.

*Tasarım ve renk kapak tasarımından farklıdır.

Wellis



Hava ve Yüzey Dezenfeksiyon Cihazı

WADU – 02

Ürün Adı	Wellis Hava ve Yüzey Dezenfeksiyon Cihazı
Model	WADU-02
Güç tüketimi	3.6W
Gürültü	30 DB'den az
Kapsama alanı	Max 60 m ²
Çalışma yeri	Yalnızca iç mekan
Ağırlık	1.7Kg (kartuş dahil)
Boyut	(W)220mm x (D)150mm x (H)370mm

Giriş

Wellis Hava ve Yüzey Dezenfeksiyon Cihazını (WADU-02) satın aldığınız için teşekkür ederiz!

Bu ürün, hidroksil radikalleri olarak bilinen atmosferde bulunan "doğal temizleyiciler" teorisine dayanılarak geliştirilmiştir. Hidroksil radikalleri teknolojimiz, hava ve boşluk yüzeylerinin dezenfekte edilmesinde eşsiz bir çözüm sunar. İç mekandaki zararlı bakterileri, virüsleri, mantarları ve kokuyu sürekli olarak giderir.

Wellis Hava ve Yüzey Dezenfeksiyon Cihazı, yüksek seviyede iç hava kalitesi deneyimi ve aileniz için güvenli bir ortam sağlar.

Ürünü kullanmadan önce talimatlar, önlemler ve ayrıntılı bilgiler için kullanım kılavuzunu okumanız önemle tavsiye edilir.

İçindekiler Tablosu

1. Ürün özellikleri.....	4
1-1. Dezenfeksiyon ve teknolojisi.....	5
1-2. Test bulguları.....	5
2. Güvenlik Önlemleri.....	6
3. Parçaların Açıklaması.....	9
4. Ekran ve dokunmatik düğmeler.....	10
4-1. Ekran ve dokunmatik düğmeler.....	10
4-2. Ekran.....	10
5. Çalışma (Cihaz).....	11
5-1. Çalışma Modu.....	11
5-2. Gece Modu.....	11
6. Çalışma (Kartuş).....	12
6-1. Kartuş hazırlama.....	12
6-2. Kartuş değiştirme.....	12
6-3. Kartuş değiştirme süresi.....	13
6-4. Kartuş kullanım önlemleri.....	13
7. Masa üstü kullanım.....	14
8. Duvara montaj.....	16
9. Satış Sonrası servis çağrısı öncesi kontrol noktaları.....	18

1. Ürün özellikleri

1 Güçlü dezenfeksiyon ve koku giderme

Hidroksil radikalleri içerideki zararlı bakterileri, virüsleri, mantarları, VOC'leri ve kokuyu dezenfekte edebilen ve giderebilen eşsiz bir solüsyon oluşturan zararsız bir kimyasal reaksiyon üretir.

2 Sürekli yüksek hava kalitesi

İç mekan kirleticileri, iç mekanda yaşamaktan ve dışarıya çıkıp girmekten kaynaklanır. Kirleticileri gidermek için Wellis Hava ve Yüzey Dezenfeksiyon Cihazı 24 saat çalışacak şekilde geliştirilmiştir. Çok daha yüksek hava kalitesine sahip olmak için cihazı 24 saat kullanmanızı öneririz.

3 Kanıtlanmış teknoloji

Bu teknolojinin hastanelerde ve Kore, Çin, Avrupa ve diğer birçok ülkede enfeksiyonlara karşı etkili olduğu kanıtlanmıştır.

4 Kullanımı ve bakımı kolay / ucuz

Sürekli yüksek seviyeli hava temizleme sağlamak için kartuş her üç (3) ayda bir değiştirilir. Güç tüketimi düşüktür. Filtre veya UV lamba almaya ve değiştirmeye gerek yoktur.

5 Hata tespit sistemi

Kartuş düzgün takılmadığında uyarı verir.

6 Kirlilik seviyesi algılama

İç mekan hava kalitesi bir hava kirliliği sensörü (VOC) ile gösterilir.

7 Kartuş değişimi için alarm sinyali

Kartuş bitmeden hemen önce bir kartuş değiştirme işareti yanar. Alarm sinyalini kaçırdığınızda cihaz otomatik olarak durur.

8 Ek işlevler

- Kendi başına durabilir veya duvara asılabilir.

Cihazı monte ettikten sonra kolayca duvara asabilirsiniz.

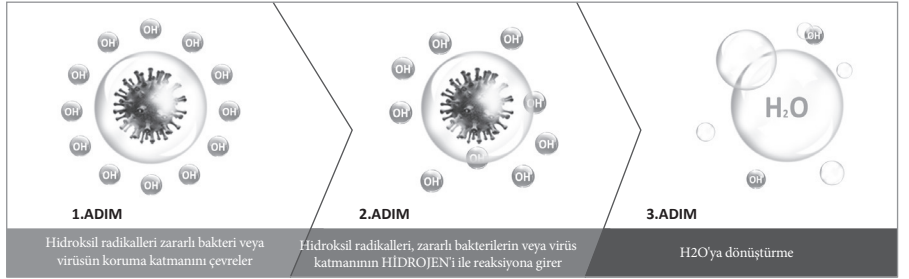
- Kirleticilerin boyutuna bağlı olarak 60m²lik alana kadar olan yerlerde hava temizliği yapabilir.

1.1 Dezenfeksiyon ve teknolojisi

• Hidroksil radikalleri?

Hidroksil radikalleri güneş ışığı ile üretilir ve ozonda nemli hava olarak hapsolür. Bu doğal maddeler zararsızdır ve diğer kirleticilerle kolayca yok edilir.

• Hidroksil radikalleri nasıl dezenfekte edilir?



1.2 Test Bulguları

KCL (Kore Uygunluk Laboratuvarları) tarafından test edilmiştir / 2016. 24 Mart yayınlandı

TEST MADDELERİ	TEST BULGULARI			Test Ortamı
	Önceki Konsantrasyon (CFU/mL)	4 saat sonra konsantrasyon (CFU/mL)	Bakteri azalma oranı (%)	
Escherichia coli için antibakteriyel test	1.7X10 ⁴	<10	99.9	(37.0±0.1)°C % (33.1±0.2)R.H.
Pseudomonas aeruginosa için antibakteriyel test	1.9X10 ⁴	<10	99.9	
Staphylococcus aureus için antibakteriyel test	1.4X10 ⁴	<10	99.9	
Salmonella Typhimurium için antibakteriyel test	1.6X10 ⁴	<10	99.9	
K pneumoniae için antibakteriyel test	2.0X10 ⁴	<10	99.9	(37.0±0.1)°C % (33.1±0.2) R.H.
MRSA için antibakteriyel test	1.2X10 ⁴	<10	99.9	

* Cihazın hava dezenfeksiyon kapasitesini ölçmek için yüzde dört saatlik bir test yapılır. Test sonuçları % 99.9 azalma oranı göstermektedir.

TEST MADDELERİ	TEST BULGULARI			Test Ortamı
	Önceki Konsantrasyon (CFU/mL)	4 saat sonra konsantrasyon (CFU/mL)	Bakteri azalma oranı (%)	
Havadaki mikroplar (Klebsiella pneumoniae) için azalma testi	1.2X10 ⁴	<10	99.9	(23.0±0.2)°C % (50.2±1.0) R.H.
Havadaki mikroplar (MRSA) için azalma testi	1.0X10 ⁴	<10	99.9	(23.0±0.2)°C % (50.2±1.0) R.H.

* Cihazın hava dezenfeksiyon kapasitesini ölçmek için dört saatlik bir test yapılır. Test sonuçları% 99.9 azalma oranı göstermektedir.

2. Güvenlik önlemleri

Güvenlik önlemlerinin derecesi “uyarılar” ve “tedbirler” olarak ikiye ayrılmaktadır.



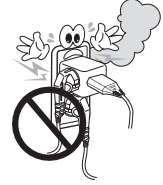
Talimatlara uyulmazsa ciddi yaralanmalara hatta ölüme neden olabilir.

Başka bir güç kaynağı kullanmayın.

- Cihazda sorunlara, yangına veya elektrik çarpmasına neden olabilir.

Güç çıkışlarını, uzatma kablosunu, prizleri aşırı yüklemeyin.

- Yangına neden olabilir.



Elektrik fişini elektrik prizlerine düzgün şekilde takın.

- Düzgün takılmazsa yangına neden olabilir.



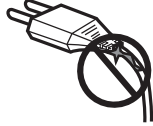
Cihazınızı elektrik prizinden çıkartırken kabloyu değil fişi çekin.

- Cihazda sorunlara, yangına veya elektrik çarpmasına neden olabilir.

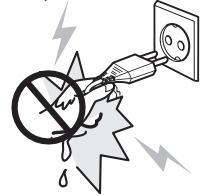


Elektrik kablosu veya fişi hasar gördüğünde cihazı kullanmayı bırakın ve A / S merkezimizi arayın.

- Yangına veya elektrik çarpmasına neden olabilir.

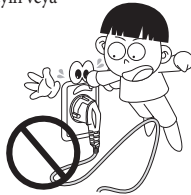


Fişi asla ıslak elle çekmeyin veya takmayın.

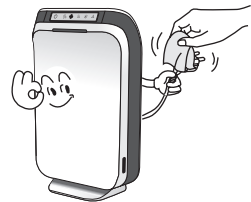


Güç kablosunun üzerinden geçmeyin veya üzerinde yürümeyin.

- Yaralanmaya veya elektrik çarpmasına neden olabilir.



Kullanmadan önce fişte toz veya su olup olmadığını kontrol ettiğinizden emin olun.



※ Güvenlik önlemlerinin derecesi “uyarılar” ve “tedbirler” olarak ikiye ayrılmaktadır.

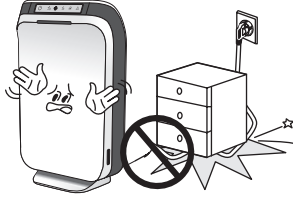


Warning

Talimatlara uyulmazsa ciddi yaralanmalara hatta ölüme neden olabilir.

Güç kablosunun üzerine ağır nesnelere koymayın.

- Elektrik çarpmasına veya yangına neden olabilir.



Cihazı ateşten, ısıtıcılardan veya duman, sprey, bütan gazı veya mum gibi patlayıcı kimyasallardan uzak tutun.

- Yangına veya patlamaya neden olabilir.



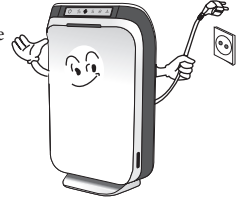
Cihazı kar veya yağmur gibi çok nemli koşullarda çalıştırmayın.

- Sorunlara, yangına veya elektrik çarpmasına neden olabilir.



Olağandışı bir ses veya koku fark ettiğinizde cihazı durdurun.

- Deprem, yangın veya sel durumunda cihazı kapatın ve fişi prizden çekin.



※ Ghazı kullanmadan önce bu önlemlerin okunması önemle tavsiye edilir.

2. Güvenlik önlemleri

Güvenlik önlemlerinin derecesi
“uyarılar” ve “tedbirler” olarak ikiye
ayrılmaktadır.



Maddi hasarlara, arızaya veya düşük performansa neden olabilir.

Bu cihaz yalnızca iç mekanda kullanım içindir
(5-40 °C). Açık havada kullanmayın
•Cihazda sorunlara, deformasyona
ve renk bozulmasına neden
olabilir.



Cihazı dengesiz / eğimli yüzeylere veya çok
yüksek yerlere koymayın.
•Cihazın bozulmasına veya
yangına neden olabilir.



Asla cihazın içine herhangi bir nesne (örn. İğne, çubuk ve
bozuk para) koymayın.
•Cihazda soruna veya elektrik
çarpmasına neden olabilir.



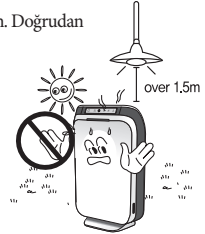
Havalandırma deliklerini asla çamaşır, perde,
elbise vb. ile örtmeye çalışmayın.
•Cihazın iç ısısından dolayı yangına
ve cihaz sorunlarına neden olabilir.



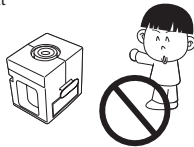
Kullanımdayken cihazı hareket ettirmeyin.



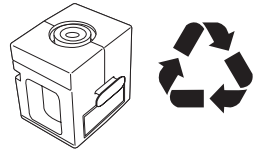
Cihazı ışıktan 1,5 m uzakta tutun. Doğrudan
güneş ışığından kaçının.
•Cihazda renk değişikliğine
neden olabilir



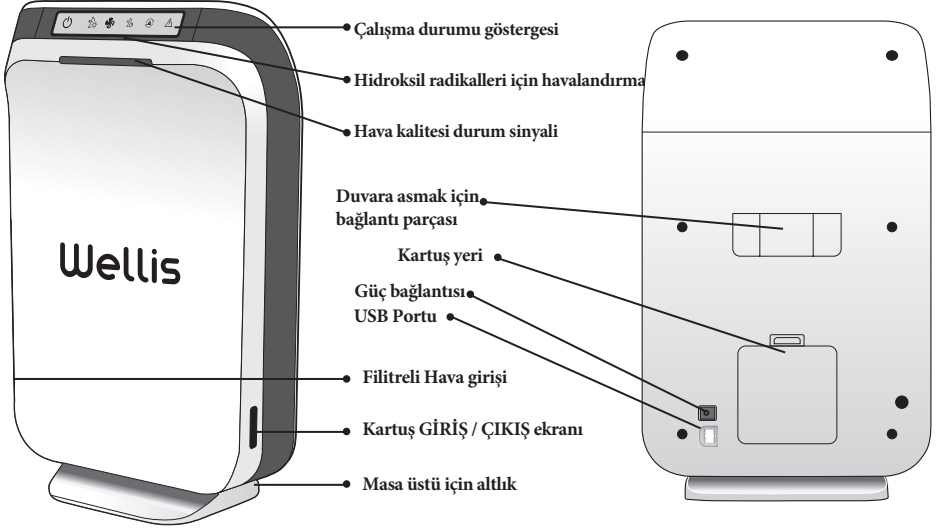
Kartuşta az miktarda solüsyon kalabilir. Çocukların
ulaşabileceği yerlerden uzak tutun.
•Karnn ağrısı, yaralanma veya cilt
tahrişine neden olabilir.



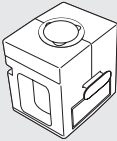
Lütfen boş kartuşları uygun şekilde atın (örn.
Geri dönüşüm)



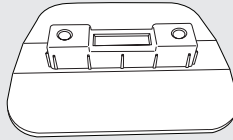
3. Parçaların Açıklaması



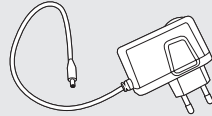
※ USB bağlantı noktasını kullanmayın. Sadece üretim amaçlıdır.



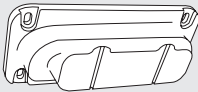
Kartuş



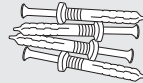
Altlık (masa üstü için)



12V DC Adaptör



Bağlantı parçası (duvara asmak için)



Çivi (duvara asmak için)

4. Ekran ve dokunmatik düğmeler..



4.1 Ekran ve dokunmatik düğmeler



Çalıştırma düğmesi: Cihazı açar / kapatır.



Gece modu düğmesi : Gece moduna geçiş içindir

4.2 Ekran



Çalışma modu: normal çalışmayı gösterir.



Gece modu: Işığı kapatır ve sessiz modda çalışır.
*Gece modunu açmak için gece modu düğmesine basın.

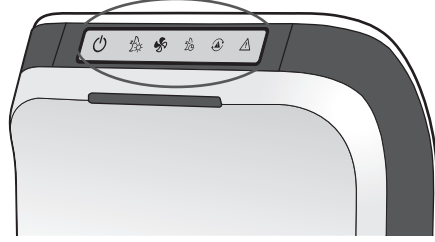


Kartuş değiştirme alarmı: Kartuşun değiştirilmesi gerektiğini gösterir.



Uyarı alarmı: Kartuşun yanlış takılması veya kullanım süresi geçmiş (90 gün) kartuş için alarm

5. Çalışma (Cihaz)



5.1 Çalışma Modu

- ① Cihazı bir altlık kullanarak masaya veya bağlantı parçası ile duvara asın.
- ② Adaptör jakını cihazın arkasındaki DC güç girişine (soket) takın. Ardından, adaptör fişini elektrik prizine takın.
- ③ Cihazı açmak için çalıştırma düğmesine basın. Çalışma modu yandığında ve kısa bir sesli uyarı verildikten sonra cihaz çalışmaya başlayacaktır.
- ④ Hava kalitesi durum işareti beş (5) dakika boyunca kırmızı -> turuncu -> mavi renkte yanar. Turuncu ışık, cihaz mavi ışıkla gösterilen normal durumuna ulaşana kadar 30 dakikaya kadar görüntülenebilir.
- ⑤ Kartuş eksikse veya düzgün takılmamışsa aygıt otomatik olarak kapanacaktır.
- ⑥ Yukarıdaki koşulları yerine getirdikten sonra bile uyarı ışığı sürekli yanıp sönüyorsa, daha fazla talimat için en yakın servis merkezi veya yerel distribütör ile temasa geçin.

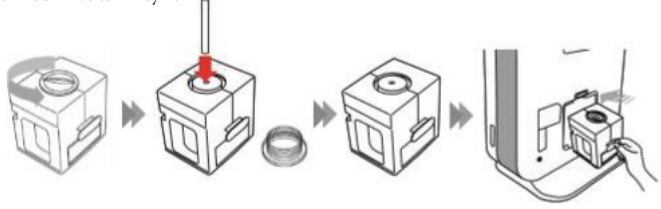
5.2 Gece Modu

- ① Cihazı gece moduna geçirmek için gece modu düğmesine basın. Gece modunda, fan hızı düşük olduğu için ışık kapanır ve gürültü daha azdır.

6. Çalışma (Kartuş)

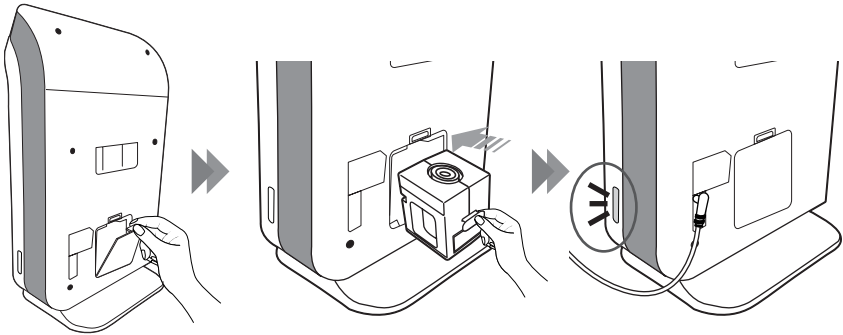
6.1 Kartuş hazırlama

- ① Kapağı saat yönünde çevirerek çıkartın.
- ② Beyaz fiber fitili doğrudan parça içine takın ve kartuşu cihaza yerleştirin.
*Sızıntı durumunda, bir mendil ile silin ve temizleyin.



6.2 Kartuş değiştirme

- ① Cihazın arka yüzündeki kartuş kapağını açın ve kartuşu dikkatlice cihazın içine itin.
- ② Kartuşu cihazın içine başarıyla yerleştirdikten sonra kartuş kapağını kapatın.
* Uyarı ışığı hala yanıyorsa, kartuşun düzgün yerleştirilip yerleştirilmediğini kontrol edin. Ardından, kartuş kapağını dikkatlice kapatın.
* Kartuşu, bir zil sesi ve çalışma modu ışığı ile anlaşılacağı üzere, cihaz açıkken takın.



6.3 Kartuş deęiřtirme sresi

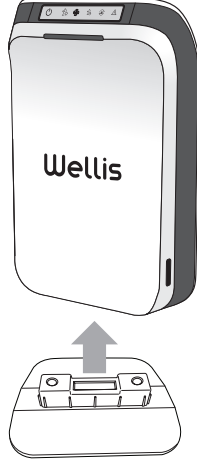
- ① Kartuş, kullanıcının nem ve sıcaklık gibi ortamına baęlı olarak tam zamanlı alıřma altında 3 aya kadar dayanabilir.
- ② Kartuş deęiřtirme iřareti yandıęında mevcut kartuşu deęiřtirin.
- ③ Mevcut kartuş hemen deęiřtirilmezse, bir uyarı iřareti yanacak ve cihaz alıřmayı durduracaktır.

6.4 Kartuş kullanım nlemleri

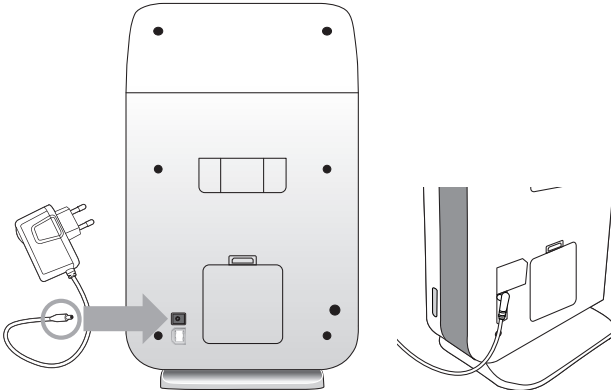
- ① Sızıntıyı nlemek iin cihazın yerini deęiřtirirken kartuşu ıkarın ve kapaęı kapatın.
- ② Cihazın bozulmasını ve olası solyon sızıntısını nlemek iin cihazı dengesiz / eęimli yzeylere koymayın.
※ Kartuş solyonunun sızması rnn hasar grmesine neden olabilir.
- ③ Kartuş  (3) ay sonra deęiřtirilmelidir.
- ④  (3) ay sonra řiřenin iinde az miktarda turuncu renkli yaę kalabilir.
- ⑤ Sindirim ve solunum hastalıklarını nlemek iin kartuş solyonunu imeyin veya yutmayın.
ocukların eriřemeyeceęi yerlerde saklayın.
- ⑥ Kartuş solyonunun ciltle teması kızarıklıęa neden olabilir.
- ⑦ İleride kullanmak iin kartuşu buzdolabında saklayın.
- ⑧ Kartuşun saklama sresi satın alma tarihinden itibaren bir (1) yıldan azdır.

7. Masa üstü kullanım

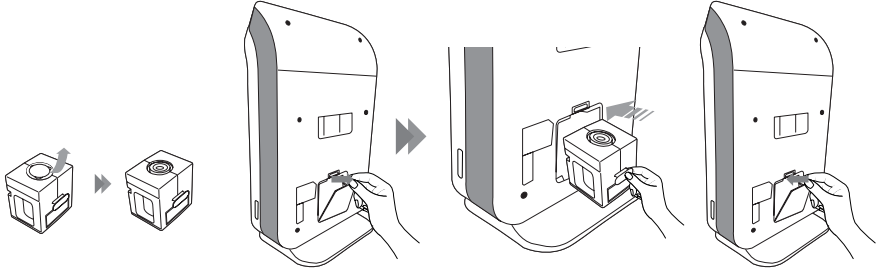
① Cihazı dikkatlice aparatın tabanına oturtun.



② Cihazı gösterildiği gibi güç kaynağına takın.



③ Kartuş kapağını açın ve kartuşu cihazın içine yerleştirin. Kartuşu yerine oturana kadar sıkıca itin ve ardından kartuş kapağını kapatın.

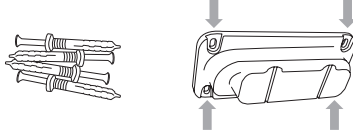


④ Cihazı açmak için açma düğmesine dokununuz.

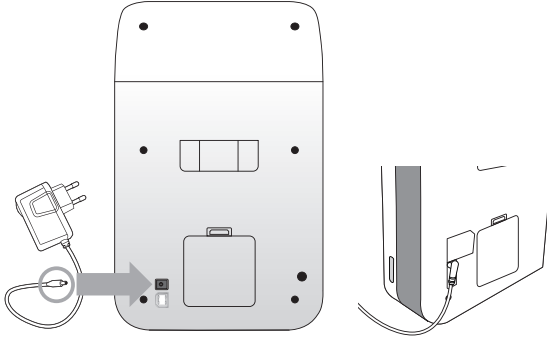


8. Duvara montaj

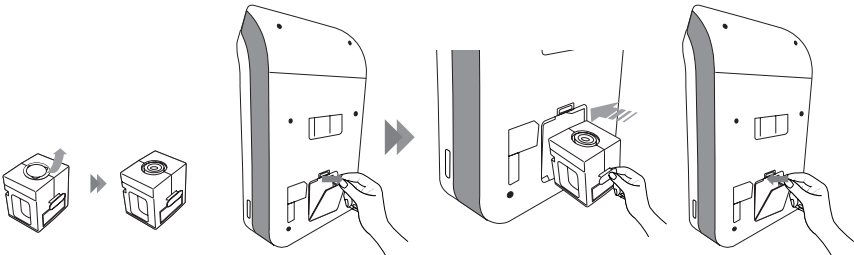
① Montaj vidalarını kullanarak duvar bağlantı parçasını duvara sıkıca takın.



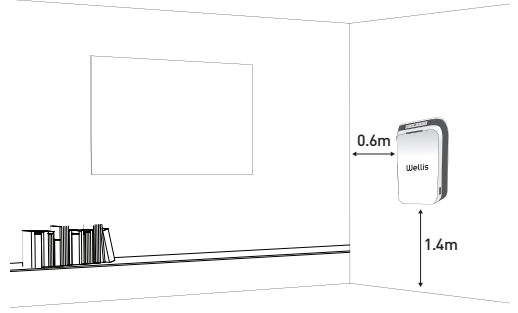
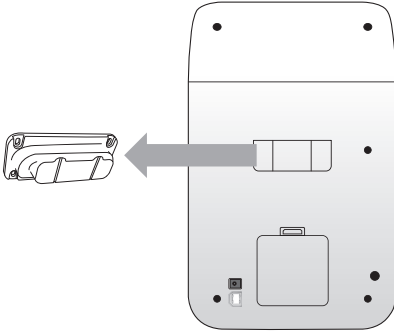
② Cihazı gösterildiği gibi güç kaynağına takın.



③ Kartuş kapağını açın ve kartuşu cihazın içine yerleştirin. Kartuşu yerine oturana kadar sıkıca itin ve ardından kartuş kapağını kapatın.

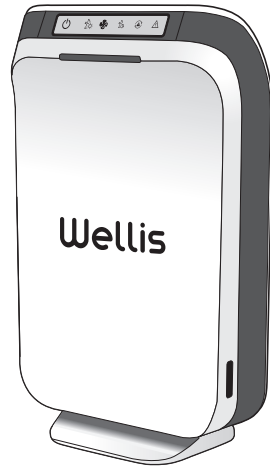


④ Cihazı duvar bağlantı parçasına uygun şekilde hizalayın ve bağlayın.



* Cihazın yerden 140 cm, yanındaki duvardan 60 cm uzakta olması önerilir.

⑤ Cihazı açmak için güç düğmesine dokunun.



9. Satış Sonrası servis çağrısı öncesi kontrol noktaları ..

Arıza	Kontrol noktası	Evetise	Hayır ise
Ekran kapalı veya cihaz çalışmıyor.	Güç doğru bağlanmış mı?	Satış Sonrası servis merkezini arayın.	Uygun şekilde bağlayın (AC 220V/60hz güç)
	Elektrik prizi arızalı mı?		
Dikkat çekici performans farkı	Değiştirme zamanı geçti mi?	Kartuşu değiştirin	Satış Sonrası servis merkezini arayın.
Olağandışı cihaz titreşimi (anormal ses)	Dengesiz veya eğimli bir yüzeye mi yerleştirilmiş?	Cihazı sabit ve düz bir yüzeye taşıyın	Satış Sonrası servis merkezini arayın.
Kartuş alarm modu ışığı yanıp sönüyor	Kartuş cihaza doğru şekilde takılmış mı?	Satış Sonrası servis merkezini arayın.	Kartuşu cihaza tam olarak takın ve itin ve kapağı kapatın.
	Değiştirme zamanı geçti mi?	Kartuşu değiştirin	Satış Sonrası servis merkezini arayın.

※ Ürün iadesi durumunda cihazı ve kartuşu ayrı ayrı paketleyin.

Garanti Belgesi

Wellis Co. Ltd.

Wellis

Hava ve Yüzey Dezenfeksiyon Cihazı

ÜRETİCİ

Wellis Co.,Ltd.

W801, SK V1 Center Bldg, 11, Dongsan-ro 41-gil, Youngdeungpo-gu,
Seul, Kore (07217) 82-2-6121-8251-5

TÜRKİYE DİSTİRİBÜTÖRÜ

HBF Dış Ticaret Ltd.Şti.